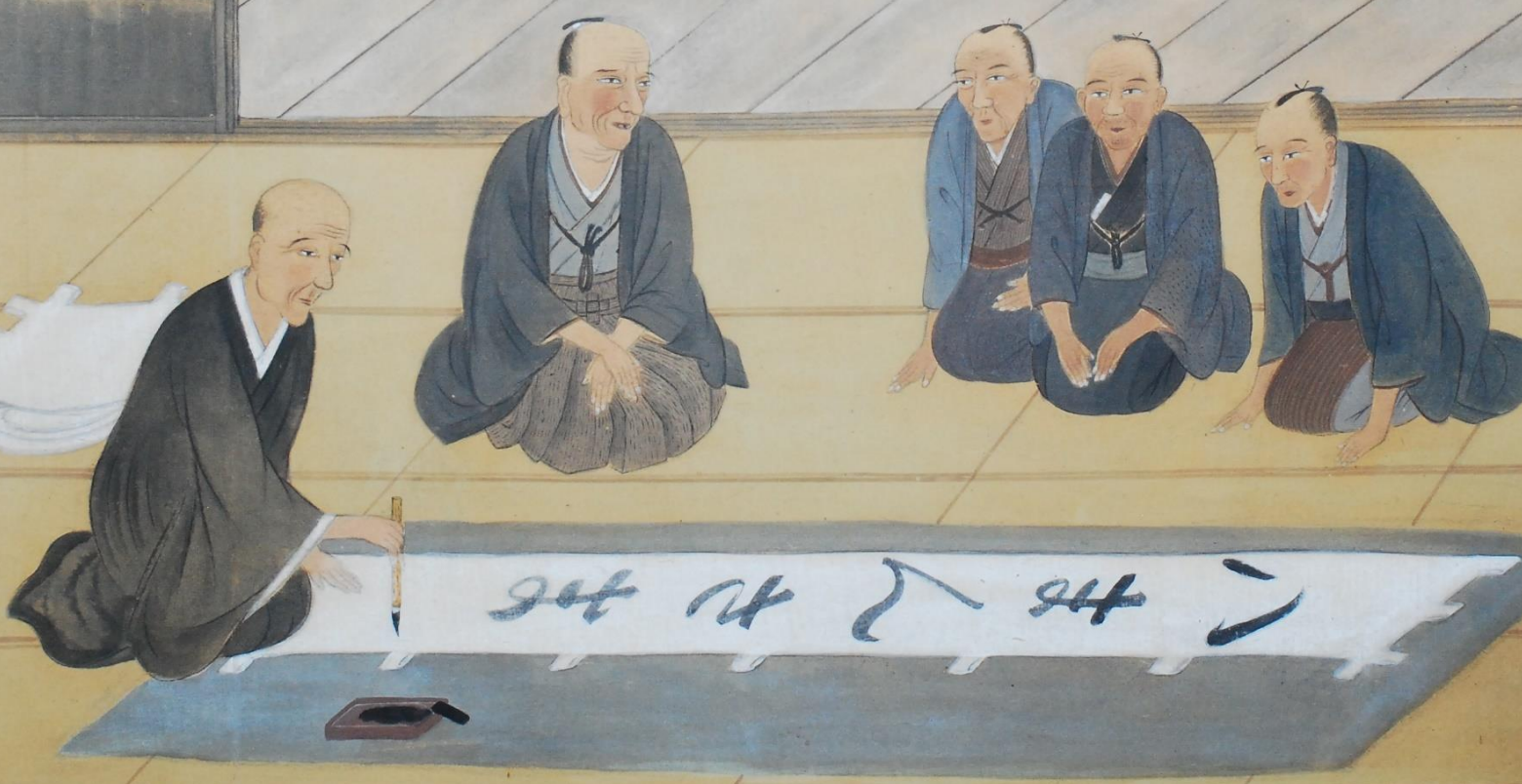


良寛さんと鵬斎先生

良寛



河内舟人画『良寛さんと鵬斎先生』

《国登録有形文化財》出雲崎町 良寛記念館 新春企画展

かわちしゅうじん

# 『良寛と河内舟人展』

～ 良寛になりたかった日本画家～

2020年

1/4 (土) ▶ 3/31 (火)

●ご利用案内

開館時間 午前9時～午後5時

(入館は午後4時30分まで)

休館日 毎週水曜日

入館料 一般 ¥400(¥300)

高校生 ¥200(¥150)

小・中学生 ¥100(¥70)

※ ( ) 内は20名以上の団体料金

障がい者手帳をお持ちの方は半額

●お問い合わせ

<国登録有形文化財>

出雲崎町 良寛記念館

The Ryokan Memorial Museum

〒949-4342

新潟県三島郡出雲崎町大字米田1番地

TEL. 0258-78-2370 FAX. 0258-78-4748

URL <http://www.ryokan-kinenkan.jp>

◎ギャラリートークのご案内

場 所: 良寛記念館展示館

日 時: 2020年1月26日(日)

11:00～11:30

定 員: なし

参加費: 無 料

解 説: 当館館長



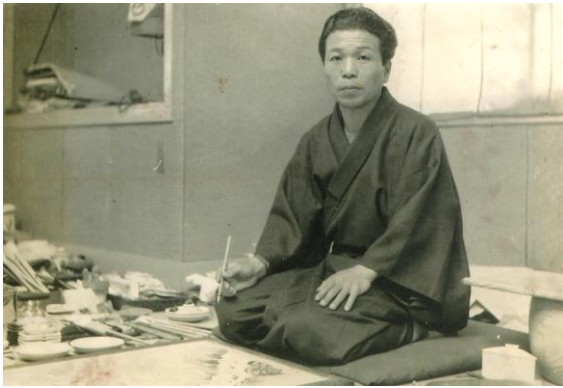
\*三館共通割引

燕市分水良寛史料館、長岡市良寛の里美術館  
いずれかの入館券の提示で 100 円割引いた  
します。



当館はバリアフリーを完備しております。補助が必要な方は、スロープ脇のインターホンで係員をお呼びください。多目的  
トイレは駐車場にございます。

# 良寛になりたかった日本画家 河内舟人 かわちしゅうじん



河内舟人病後アトリエにて（昭和18年頃）写真提供：河内永子氏

河内舟人は大正時代から昭和にかけて日本美術院院友として活躍した日本画家です。「良寛さまのような人間になれたらな〜」が口癖で、良寛研究に勤めました。展覧会での入選回数は27回を数え、華々しい画歴を持ちますが、その名はそれほど周知されていません。このことは良寛に私淑し、自らを売り込むことをしなかったからと考えられています。しかし、良寛を慕う者たちの中では「河内舟人」の名が忘れられることはありませんでした。舟人の温かみのある画風は誰からも受け入れられ、まさに良寛の人柄を写すような画風と言えます。

この度の『良寛と河内舟人展』は舟人没後初の『河内舟人展』となります。是非、良寛と舟人の作品から、そのお人柄に触れていただけることを願っております。



河内舟人作画風景（昭和14年頃）

## 河内舟人 略歴 かわちしゅうじん

1898年（明治31年）6月25日、栃木県足利市に生まれる。本名 初雄。初め横山大観の指導を受け、後に大智勝観、安田靱彦、荒井寛方、橋本静水に師事する。安田靱彦に師事した時、良寛に私淑するようになったと思われる。妻は日本初の女性彫刻家の門脇滋子。長女の舟子は日本画家（創画会所属）。

1924年（大正13年）『良寛とその友達』が院賞を受賞。これまで花鳥画を得意としていたが、この頃より児童画家として活躍する。

1928年（昭和3年）小杉放菴と共に栃木県出身者の美術団体「華厳社」を結成する。

1930年（昭和5年）出雲崎町の「良寛上人百年忌法会」に参列し、2作品を寄贈する。

1937年（昭和12年）日本美術院の院友に推挙される。生涯で入選は27回。その内2回は横山大観賞を受賞する。

1930年（昭和5年）小杉放菴が新潟県妙高市赤倉に別荘「安明荘」を建てる。戦時中、舟人もよく訪れ、放菴と共に新潟県内の散策や作画活動をする。

1962年（昭和37年）大阪で妻滋子と共に『良寛展』を開催する。

1968年（昭和43年）3月14日、心臓病により命終（69歳）。



②



③



④



①

○河内舟人ご息女永子氏より『良寛と河内舟人展』によせて  
父舟人は「良寛さまのような人間になれたらな〜」が口癖で、良寛さまの勉強をよくしていました。お酒が好きで横山大観先生とよく宴会を開いていました。絵の依頼がくると何も言わずに数カ月には家に帰りませんでした。そんな父でしたが大変優しく、貧しいながらも子どもによくしてくれました。晩年は体調を崩し、家から殆ど出なくなりましたが、静かに余生を過ごすことができましたので、それも宜しかったと思います。

この度、父の展覧会を開催していただき有難うございました。まだ父の名を覚えてくださる人がいて嬉しく思います。

- ① 河内舟人画『良寛と貞心尼（相聞歌）』出雲崎町在住個人蔵
- ② 河内舟人画『良寛さまとかくれんぼう』糸魚川市在住個人蔵
- ③ 河内舟人画『子どもと鯉のぼり』出雲崎町在住個人蔵
- ④ 河内舟人画『小原女』柏崎市在住個人蔵



## ○交通のご案内

【電車】長岡駅から信越線柏崎駅乗換え越後線出雲崎駅下車出雲崎車庫行バス（約7分）にて良寛記念館前下車、下車後徒歩（約5分）

【バス】長岡駅前発（中永線）出雲崎町車庫行（65分）、柏崎駅発（海岸線）出雲崎車庫行（60分）良寛記念館前下車

【車】北陸自動車道（西山I.Cより約15分、長岡北スマートI.Cより約20分）  
駐車場・大型2台/普通車10台

## ○お問い合わせ

<国登録有形文化財>  
出雲崎町 良寛記念館  
The Ryokan Memorial Museum

〒949-4342  
新潟県三島郡出雲崎町大字米田1番地  
TEL. 0258-78-2370 FAX. 0258-78-4748  
URL <http://www.ryokan-kinenkan.jp>



当館はバリアフリーを完備しております。補助が必要な方は、スロープ脇のインターホンで係員をお呼びください。多目的トイレは駐車場にございます。

## ○関連事業

### ◎ギャラリートークのご案内

場所：出雲崎町 良寛記念館展示館

日時：1月26日（日）

11:00~11:30

定員：なし

参加費：無料

解説：当館館長



良寛にて（一九六一）年